

Eisen vakken orkestdirectie B

dirigeren

1. Eisen

- a. - het volledig beheersen van de eisen orkestdirectie A;
- het duidelijk kunnen aangeven met de linkerhand van inzetten en agogische lijnen;
- het kunnen dirigeren van alle maatsoorten t/m de 12/8, ook in onderverdelingen;
- b. - het kunnen dirigeren van 'Masques et Bergamasques' van Fauré.

2. Wijze van examineren

Een individueel examen dat een half uur duurt.

3. Beoordeling

Voor de twee onderdelen wordt door de commissie één punt bepaald. De som wordt gedeeld door twee en afgerond op een heel of half cijfer.

orkestscholing

1. Eisen

- het kunnen opnoemen van de omvang van alle instrumenten uit het symfonieorkest, zowel genoteerd als klinkend, en het kennen van de meest opvallende afwijkingen qua stemming van de blaasinstrumenten;
- repetitietechniek en de indeling van de repetitie;
- kennen van de hoofdlijnen van de geschiedenis van de symfonische muziek.

2. Wijze van examineren

Een schriftelijk examen dat klassikaal wordt afgenomen en een uur duurt.

3. Beoordeling

Eén cijfer volgens een van te voren vastgestelde correctiesleutel.

Literatuurlijst

Samuel Adler: The study of inchestration

instrumentatie

1. Eisen

- het kunnen instrumenteren voor volledig symfonieorkest vanuit een gegeven pianopartituur.

2. Wijze van examineren

De kandidaat maakt de opdrachten thuis en stuurt de uitwerkingen per mail naar de docent.

3. Beoordeling

Eén cijfer volgens een van te voren vastgestelde correctiesleutel.

muziektheorie

algemene muziekleer

1. Eisen

- a. toonladders - kerktoonladders, bijzondere ladders;
- b. drieklanken - bouwen op en onder een gegeven toon van groot, klein, verminderd en overmatig, in grondligging en omkeringen met oplossingen;
- c. vierklanken - bouwen op een toon van dominant-septiemakkoord, verminderd, klein en halfverminderd met omkeringen;
- d. begrippen - de begrippen van tempo, dynamiek, articulatie, frasering en afkortingen, die in koordirectie A nog niet aan de orde zijn gekomen.

2. Wijze van examineren

Een schriftelijk examen dat klassikaal wordt afgenomen en drie uur duurt.

3. Beoordeling

Eén cijfer volgens een vooraf vastgestelde correctiesleutel.

analyse

1. Eisen

A. Kennis

- a. fuga - kennis van de technieken in een fuga zoals dux, comes, thema-beantwoording, stretto, divertimento;
- b. thema met variaties - begrippen en opbouw;
- c. harmonie - analyse van stukken met modulaties uit verschillende stijlperiodes.

B. Opdracht

- a. het maken van een structuuranalyse van een fuga van Bach, Händel of Mozart, of vergelijkbaar instrumentaal stuk;
- b. het maken van een harmonische trapanalyse van een compositie met modulaties.

2. Wijze van examineren

De kandidaat maakt de opdrachten thuis en stuurt de uitwerkingen per mail naar de docent.

3. Beoordeling

Voor de twee onderdelen wordt door de commissie één punt bepaald.

De som wordt gedeeld door twee en afgerond op een heel of half cijfer.

De som wordt gedeeld door twee en afgerond op een heel of half cijfer.

harmonieleer

1. Eisen

- het maken van een vierstemmige uitwerking van een gegeven bas en sopraan, waarin gebruik wordt gemaakt van de hoofdtrappen en neventrappen met omkeringen, en de septiemakkoorden in alle omkeringen.

2. Wijze van examineren

De kandidaat maakt de opdracht thuis en stuurt de uitwerking per mail naar de docent.

3. Beoordeling

Eén cijfer volgens een vooraf vastgestelde correctiesleutel.

muziekgeschiedenis

1. Eisen

A. Kennis

- a. periodes - muzikale vormen in barok, classicisme, romantiek;
- b. componisten - leven en belangrijkste werken van componisten uit de periode.

B. Luisteren

- het kunnen benoemen van 10 fragmenten van koor- of ensemblebezettingen die qua vorm karakteristiek zijn voor de verschillende periodes in de muziekgeschiedenis.

2. Wijze van examineren

Een schriftelijk examen dat klassikaal wordt afgenomen.

Onderdeel A duurt 2 uur en onderdeel B 30 minuten.

3. Beoordeling

Voor de twee onderdelen wordt door de commissie één punt bepaald.

Het eindcijfer ontstaat door het cijfer voor onderdeel A tweemaal te nemen en voor onderdeel B eenmaal. De som wordt gedeeld door 3 en afgerond op een heel of half cijfer.

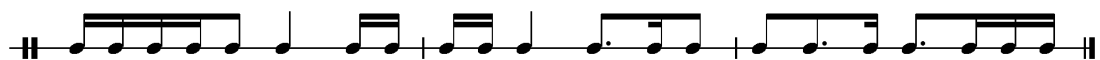
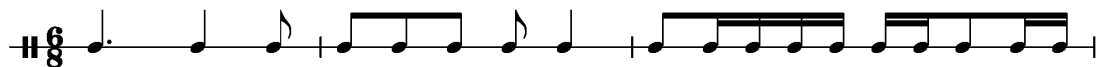
sofège

1. Eisen

- a. - het kunnen zingen op notennamen van de mineur- en majeureladders t/m 6 voortekens, stijgend en dalend, met als puls MM 120;
- het kunnen zingen van de intervallen t/m het octaaf op en onder een gegeven toon;
- het kunnen zingen van de drieklanken groot, klein en verminderd in grondligging en omkeringen op en onder een gegeven toon;
- het kunnen zingen van een gegeven melodie met modulatie, zowel in G-sleutel als in F-sleutel;
- b. - het kunnen uitvoeren van een opgave in 4/4 maat met de volgende ritmische figuren met overbindingen en de puls MM 72:



- het kunnen uitvoeren van een opgave in 6/8 maat met de volgende ritmische figuren met overbindingen en de puls MM 72:



- c.
 - het benoemen van 8 intervallen van prime tot decime harmonisch gespeeld;
 - het benoemen van 8 drieklanken groot, klein en verminderd in grondligging en omkeringen, harmonisch gespeeld in nauwe en wijde ligging.
- d.
 - het noteren van een melodie;
 - het noteren van een ritme.

2. Wijze van examinering

Het examen wordt mondeling individueel afgenomen en duurt 30 minuten.

3. Beoordeling

De commissie kent per onderdeel a,b,c en d een heel of half punt toe. De som wordt gedeeld door vier en afgerond op een heel of half cijfer.

4. Toelichting

De kandidaat krijgt 15 minuten voor het examen de gelegenheid om de opgave van het zingen van een melodie en het uitvoeren van een ritme in te zien in een ruimte zonder instrument. Het gebruik van een stemvork is toegestaan.

Bij het a prima-vista zingen wordt de begintoon gegeven.

De intervallen en drieklanken worden niet meer dan driemaal voorgespeeld.

Van het melodisch dictee worden toonsoort en maatsoort gegeven. Elke frase wordt niet meer dan driemaal voorgespeeld.

Van het ritmisch dictee wordt de maatsoort gegeven. Elke maat wordt niet meer dan driemaal voorgespeeld.

